

## بقعه مهدی صالح

با نقوش کنده‌کاری شده که قدمت بعضی از آنها به دو‌یست تا سیصد سال گذشته و حتی بیشتر هم می‌رسد وجود دارد. این بقعه در محل به «مای صالح» معروف است.

### پیشینه تحقیقات

بقعه مهدی صالح تنها مورد توصیف کلی واقع شده و در بعضی از منابع هم در حد معرفی یا اشاره باقی مانده است. ح. ایزدپناه برای اولین بار این بنا را معرفی و توصیف نموده (۴)، سایر محققینی که این بنا را معرفی کرده‌اند، منبع مورد تحقیق آنها همان کتاب ایزدپناه می‌باشد (۵). از طرفی در بعضی از فهرست بناهای تاریخی (۶) و دایرالمعارف‌های (۷) ایران نیز از این بنا نام برده شده است.



تصویر ۱: بقعه مهدی صالح نمای جنوبی، عکس از نگارنده، بهار ۷۹

شهرستان دره‌شهر با مساحتی حدود ۳/۸۸۵ کیلومتر مربع (۲) در جنوب شرقی استان ایلام واقع شده است. این شهرستان از شمال به شهرستان شیروان، از شمال غرب به شهرستان مهران از غرب و جنوب به شهرستانهای دهلران و آبدانان و از شرق و شمال شرقی به استان لرستان محدود می‌شود. مرکز این شهرستان شهر باستانی دره‌شهر می‌باشد و با مرکز استان ۱۲۸ کیلومتر فاصله دارد.

در شهرستان دره‌شهر آثار زیادی از دوره اسلامی وجود دارد که نشان از اهمیت این منطقه در دوره اسلامی دارد، (۳) از میان آثار دوره اسلامی دره‌شهر بقاع متبرکه یا بناهای زیارتگاهی از جایگاه خاصی برخوردارند. در این شهرستان شش بقعه به نام‌های مهدی صالح در ماژین، بقعه بابا سیف‌الدین در آرمو، بقعه پیرمحمد در بدره، بقعه عباس در روستای بانهلان، بقعه جابر در روستای جابر و بقعه حاجی‌نام در روستای کلم بالا وجود دارد. از این تعداد تنها بنای قدیمی بقعه مهدی صالح محفوظ مانده و آن هم در حال تخریب است، بقعه عباس دارای بنایی متأخر و سایر بقعه‌ها، بنای قدیمی آنها در سال‌های اخیر تخریب شده و به جای آنها بناهای نوسازی احداث شده است. آنچه در پی می‌آید به بنای مهدی صالح واقع در بخش ماژین از شهرستان دره‌شهر اختصاص دارد. این بقعه تنها بنایی از میان ۳۶ بقعه موجود در استان ایلام است که از آجر ساخته شده و دارای سردابه و محراب گچبری شده بسیار زیبایی می‌باشد، سایر بقعه‌های موجود در استان ایلام فاقد ویژگی‌های ذکر شده می‌باشند. در این مقاله ضمن توصیف و تحلیل معماری بنای مهدی صالح سعی شده است با استفاده از ویژگی‌های معماری این بنا و مقایسه آن با سایر بناهای مشابه، تاریخی برای زمان ساخت بنا پیشنهاد شود.

### موقعیت مکانی بقعه مهدی صالح:

این بقعه در روستای ماژین از توابع شهرستان دره‌شهر قرار دارد (تصویر ۱). روستای ماژین مرکز دهستانی به همین نام می‌باشد که به فاصله ۸۰ کیلومتری جنوب شرقی شهرستان دره‌شهر واقع شده است. این دهستان در جنوب بوسیله رشته‌کوه‌های زاگرس (کبیرکوه) و در شمال بوسیله رودخانه کرخه احاطه شده است. بقعه مهدی صالح با گورستانی از دوران اسلامی که در حال حاضر هم مورد استفاده اهالی محل قرار می‌گیرد، احاطه شده است. در داخل گورستان سنگ قبرهایی

# شهرستان در شهر<sup>۱</sup>

ابراهیم مرادی

روی دیوارهای شمالی و غربی قرار داشته فروریخته است. محراب بسیار زیبا و در حال تخریب بقعه در ضلع جنوبی بنا قرار دارد. در چهار گوشه بنا چهار ستون توکار (پیلک) وجود دارد. در ورودی بنا در ضلع شرقی قرار گرفته است، در این قسمت یک ایوان وره‌دی بر نقشه مستطیل شکل و در دو طبقه ساخته شده که از الحاقات بعدی بنا می‌باشد. در جنوب شرقی بنا و با فاصله تقریباً پنج متری یک اتاق کوچک گنبددار قرار گرفته است که احتمالاً متعلق به خادم بقعه بوده است. اطراف این مجموعه بوسیله یک دیوار که تنها آثاری از پی آن مشهود است و به صورت دایره می‌باشد، احاطه گردیده است.

## تحلیل معماری بنا، نما و تزئینات بیرونی

نمای بیرونی بنا از سه قسمت، اتاق گنبددار، گنبد و ایوان الحاقی تشکیل شده است. بدنه بنا به صورت مربع بوده و اندازه هر ضلع بیرونی آن ۸/۴۰ متر می‌باشد، در چهار گوشه بنا چهار ستون توکار هر کدام به قطر یک متر قرار دارد. این ستونهای توکار احتمالاً از بدنه بقعه بلندتر بوده و به صورت مناره‌های کوچکی در چهار گوشه آن قرار داشته‌اند، ولی در حال حاضر تقریباً هم ارتفاع بدنه بنا می‌باشند. البته این ستونها هم جنبه تزئینی داشته و هم به عنوان پشتیبان و تقویت کننده دیوارها مورد استفاده قرار گرفته‌اند، هر چند که از عهده این امر نیز برنیامده و اضلاع شمالی و غربی بنا کاملاً تخریب شده‌اند. ارتفاع بدنه بنا تقریباً ۱۰ متر است. (۸) در حال حاضر از تزئینات احتمالی در اضلاع شمالی و غربی به علت تخریب هیچ گونه اطلاعی در دست نیست ولی در ضلع شمالی احتمالاً یک پنجره قرار داشته است. بدنه بنا از آجر ساخته شده و آخرین ردیف از آجرها در بالای بدنه در ضلع جنوبی به صورت راسته کار گذاشته شده‌اند و احتمالاً در سایر اضلاع بر همین منوال کار را ادامه داده بود. آجرها قرمز رنگ و به ابعاد ۲۱\*۲۱\*۵ سانتیمتر و ۲۱\*۱۰\*۵ سانتیمتر می‌باشند.

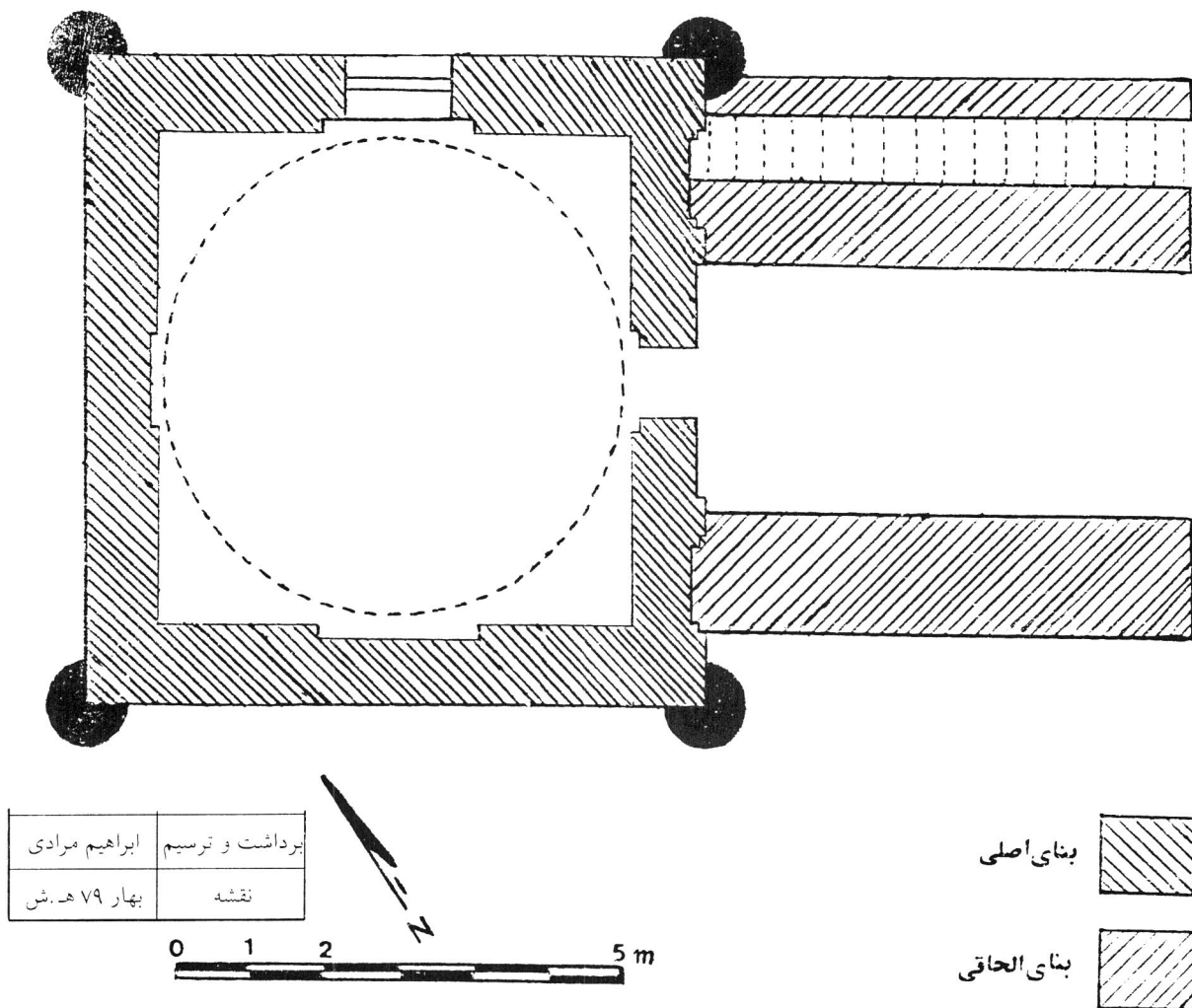
در دیوار ضلع جنوبی بنا و در قسمت پایین آن حدود یک متر از دیوار با قلوه سنگ و تقریباً به صورت <خشکه چین> ساخته شده است در نگاه اول چنین به نظر می‌رسد که این قسمت قلوه سنگی پی بنا می‌باشد، ولی وقتی که با دقت به آن توجه کنیم متوجه خواهیم شد این پی قلوه سنگی بعدها به بنا اضافه شده، احتمالاً در زمانی که قسمت پایین دیوارهای آجری بنا به علت رطوبت، هوازگی و فرسودگی از بین رفته‌اند، پایه آن را با قلوه سنگ مرمت و مستحکم ساخته‌اند.

## توصیف کلی بنا

بنای موسوم به بقعه مهدی صالح از نوع مقابر با نقشه مربع و گنبد تک پوش می‌باشد. اندازه هر ضلع بیرونی بنا ۸/۴۰ متر و ضخامت دیوارهای آن یک متر است. بنای مذکور از قسمت‌های سردابه، اتاق گنبد دار و گنبد تشکیل شده است. قسمت اعظم بنا در سالهای اخیر تخریب گشته به نحوی که هیچ اثری از سردابه بنا مشهود نیست و در زیر آوار قرار گرفته است. دیوارهای ضلع شمالی و غربی کاملاً تخریب گشته و تنها اضلاع جنوبی و شرقی بنا هنوز پابرجا هستند (تصویر ۲)، این دیوارها نیز در محل اتصال به یکدیگر در ضلع جنوب شرقی بایک شکاف عمیق تا حدودی از همدیگر جدا شده‌اند. قسمتی از گنبد بنا که بر روی دیوارهای اضلاع جنوبی و شرقی باقی مانده سالم و بقیه آن که بر



تصویر ۲: بقعه مهدی صالح نمای شمالی، عکس از نگارنده، بهار ۷۹

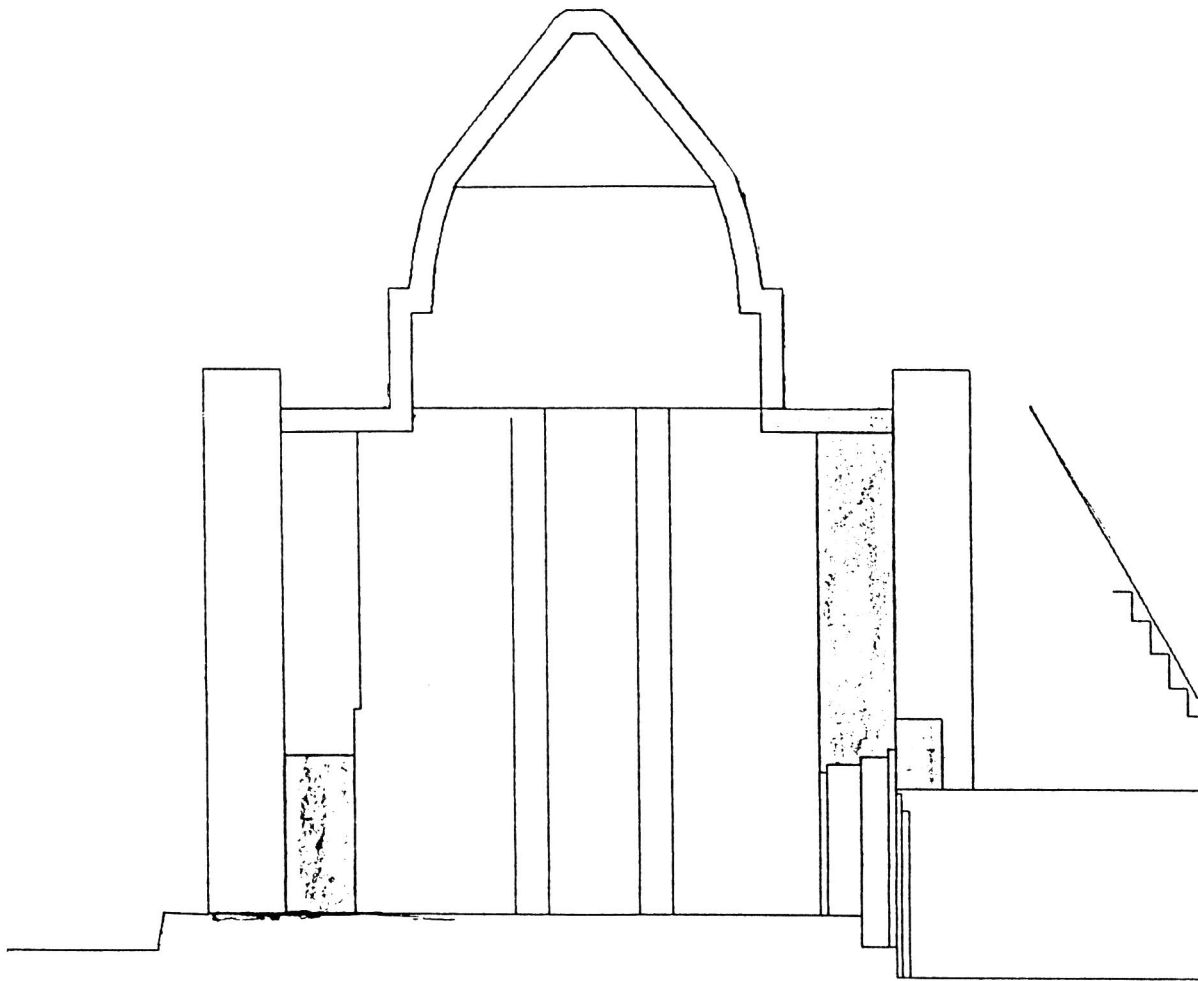


نقشه بقعه مهدی صالح

در دیوار ضلع جنوبی در محل اتصال به دیوار ضلع شرقی شکاف عمیقی ایجاد شده که مرمت آن مشکل و یا غیر ممکن می باشد، احتمالاً همین شکاف باعث شده است که ایوانی در قسمت شرقی بنا هم به عنوان ورودی و هم برای جلوگیری از رانش ضلع شرقی ایجاد کنند (نقشه بنا). آثاری از روکش گچی در دیوار ضلع جنوبی مشاهده می شود که بیشتر آن فروریخته و تنها قسمتهایی از آن باقیمانده است. احتمالاً بنا در ابتدا روکش گچی نداشته ولی بعدها به هنگام مرمت بنا آنرا با گچ روکش کرده اند.

ضلع شرقی بنا که در ورودی در آن قرار گرفته، نسبت به سایر اضلاع دارای تزئیناتی می باشد (تصویر ۳). در ورودی مقبره به ابعاد ۹۰ × ۱۴۱ سانتیمتر است (۱۱). عمق در ورودی ۸۰

همین امر موجب شده است که ح. محمودیان به اشتباه این قسمت را پی سنگی بنا بدانند، (۹) در حالی که ایزدپناه اطلاع داده است، حتی سردابه بنا نیز از آجر ساخته شده است. (۱۰) همین امر در مورد دیوار شمالی بقعه نیز صادق است، هر چند دیوار ضلع شمالی کاملاً تخریب گشته ولی آثاری از یک دیوار که با قلوه سنگ و گچ ساخته شده موازی با دیوار شمالی به ارتفاع تقریباً دو متر مشاهده می شود که قسمت اعظم آن در زیر آوار دیوار شمالی قرار دارد، احتمالاً زمانی که دیوار ضلع شمالی در پایه دچار فرسودگی و در بدنه دچار رانش شده است این دیوار قلوه سنگی را ساخته اند ولی این دیوار نیز نتوانسته کاری از پیش ببرد و دیوار ضلع شمالی در سالهای اخیر کاملاً تخریب گشته است.



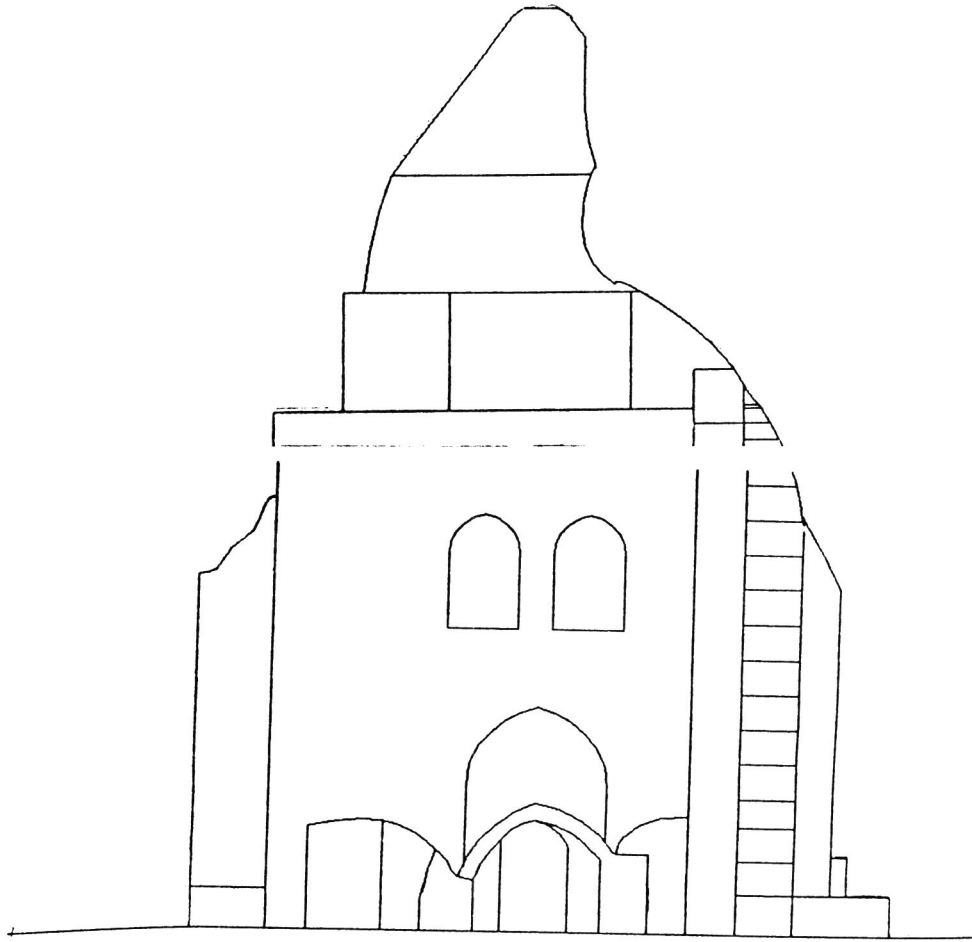
نمای مقطع جنوب غربی بقعه، برگرفته از آرشیو مرکز اسناد سازمان میراث فرهنگی

ضلعی قرار داشته است. بیشتر گنبد و منطقه انتقالی فروریخته و تنها سه ضلع از هشت ضلعی منطقه انتقالی باقی مانده است (۱۴) و قسمتی از گنبد که بر روی این سه ضلع قرار گرفته سالم باقی مانده است. آثاری از روکش گچی بر روی منطقه انتقالی دیده می شود. در ضلع شرقی منطقه انتقالی آجرهایی را به صورت پهنا کار گذاشته اند (تصویر ۳) که بعید به نظر می رسد جای یک کتیبه باشد، شاید برای آجر فرش کردن سطح گنبد بوده است، ولی در سایر قسمت های باقیمانده گنبد و منطقه انتقالی چنین چیزی دیده نشد. منطقه انتقالی با آجر ولی گنبدی که بر روی آن قرار دارد از قلوه سنگ ساخته شده است. این دو گانگی در نوع مصالح یک بنا و آن هم در قسمتی که شکل پذیری و ساخت گنبد با آجر بهتر از قلوه سنگ صورت می گیرد، نشان می دهد که گنبد بنا

سانتیمتر است. این ورودی بوسیله دو طاقنمای مضاعف احاطه شده است. در طرفین در ورودی دو طاقنمای مضاعف دیگر و تقریباً به ارتفاع بدنه بنا، دیوار ضلع شرقی را ۱۱ یکنواختی خارج کرده است. طاقنمای بزرگتر به عرض ۱/۲۴ متر و عمق ۸ سانتیمتر می باشد، طاقنمای کوچکتر که به وسیله طاقنمای بزرگتر احاطه شده به عرض یک متر و عمق ۱۲ سانتیمتر می باشد. این طاقنماهای کم عرض و بلند در طرفین در ورودی از خصوصیات معماری ایلخانی می باشد. (۱۲)

در بالای در ورودی و ما بین طاقنماهایی که در دو طرف در ورودی قرار گرفته، آثار طاقنماهای کوچکتری دیده می شود که تنها داغی از آنها بر روی دیوار باقی مانده است.

بنا دارای گنبدی بوده (۱۳) که بر روی یک منطقه انتقالی هشت

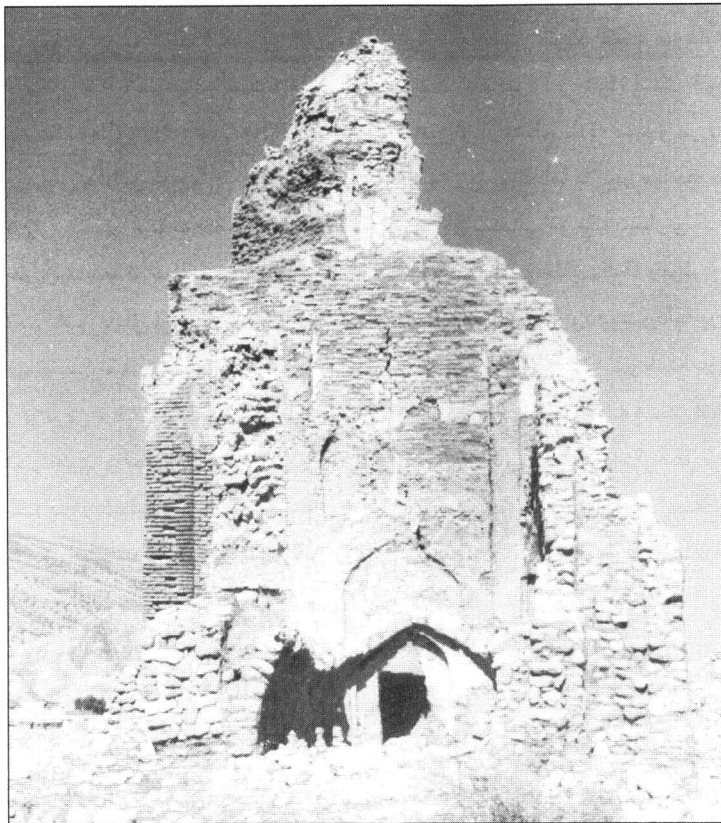


نمای شرقی بقعه، برگرفته از آرشیو مرکز اسناد سازمان میراث فرهنگی

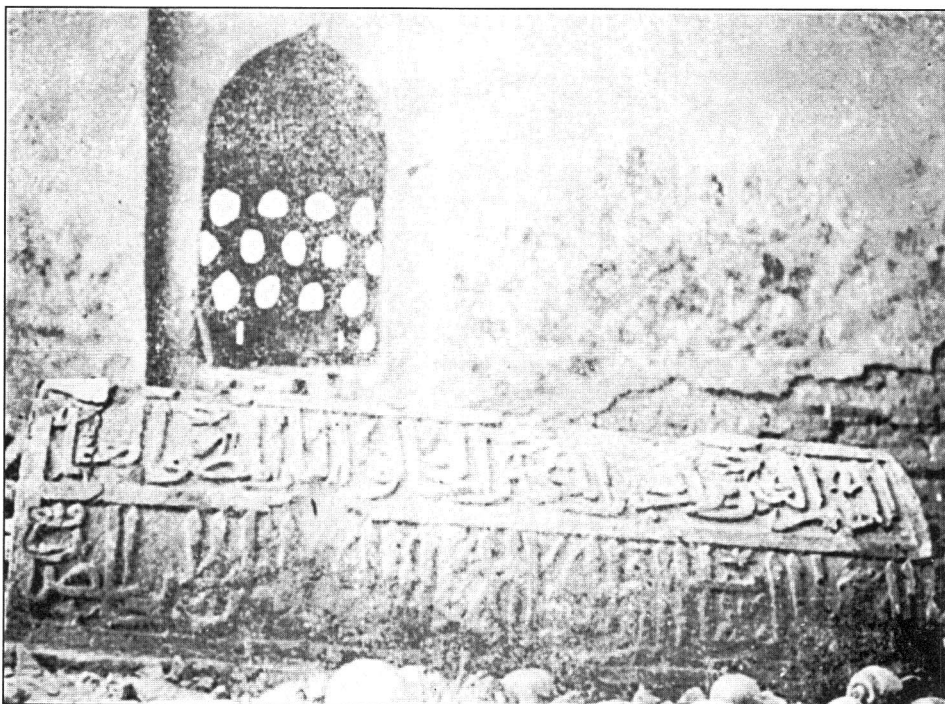
در شرقی بنا قفل و بند نشده‌اند. از آنجا که دیوارهای ایوان ورودی عمود بر دیوار ضلع شرقی ساخته شده‌اند، انتهای غربی دیوارهای ایوان را در داخل طاقنماهای بلند طرفین در ورودی قرار داده و از عمق این طاقنماهای تو در تو که جمعاً ۲۰ سانتیمتر است به عنوان تکیه گاه و محل قفل و بند استفاده کرده‌اند. در حال حاضر دیوار ضلع جنوبی ایوان (بخصوص در طبقه دوم) تخریب و تنها داغی از دیوار قلوه سنگی در طاقنماهای بنا وجود دارد ولی قسمتهایی از دیوار ضلع شمالی هنوز پابرجاست. ایوان ورودی به طول ۶/۵۰ متر و عرض داخلی ۳ متر و عرض بیرونی ۷/۲۰ متر می‌باشد. عرض دیوار ضلع جنوبی ایوان ۱/۶۰ متر و عرض دیوار ضلع شمالی ۲/۶۰ متر است. عریض بودن دیوار ضلع شمالی ایوان به این علت است که پلکانی به عرض ۹۰ سانتیمتر در این دیوار قرار داشته و به پشت بام بنا راه داشته

در زمانی نامعلوم تخریب گشته و آنرا با قلوه سنگ مرمت کرده‌اند. شاید زمانی که ایوان الحاقی را ساخته‌اند، گنبد را نیز مرمت کرده‌اند. در قسمت جنوب شرقی گنبد آثار یک نورگیر که برای روشنایی داخل مقبره بوده مشخص است.

همانطور که قبلاً گفته شد در قسمت شرقی بنا یک ایوان در دو طبقه ساخته شده. احتمالاً این ایوان را برای جلوگیری از رانش بنا که در زمانی نامعلوم شکافی در دیوار ضلع شرقی و جنوبی ایجاد کرده بود، ساخته شده است. مصالح بکار برده شده در ایوان قلوه سنگ و گچ می‌باشد و با مصالح اصلی بنا که آجر می‌باشد تفاوت دارند (تصاویر ۱ و ۲ و ۳). البته دیوارهای ایوان تا ارتفاع حدود یک تا ۱/۵ متر با آجر ساخته شده و بیشتر آن در زیر آوار قرار گرفته است و در بالای این دیوار آجری دیوار قلوه سنگی ساخته شده است. دیوارهای ایوان با دیوارهای ضلع



تصویر ۳: بقعه مهدی صالح، ضلع شرقی، عکس از نگارنده، بهار ۷۹



تصویر ۴: بقعه مهدی صالح، نمای داخلی ضلع شمالی بنا، برگرفته از آثار باستانی و تاریخی لرستان، ص ۵۳۳.

است، هنوز آثاری جزئی از پلکان مشاهده می‌شود.

طبقه زیرین ایوان دارای طاق جناغی بوده است (تصویر ۳).

ح. ایزدپناه اطلاع داده که ارتفاع این طاق ۳/۳۰ متر بوده است (۱۵)

به نظر می‌رسد که طبقه دوم فاقد سقف (طاق) بوده است یا دارای

طاق بوده ولی فروریخته است در حال حاضر هیچ گونه مدرکی

دال بر مسقف بودن آن وجود ندارد. حتی سقف (طاق) طبقه

زیرین به نحوی است که به نظر می‌رسد بعد از ساختن دیوارهای

الحاقی ساخته شده باشد زیرا این طاق دارای دیوارها و

پاطاقهایی است که با دیوارهای جانبی قفل و بند نشده بلکه

موازی با آنها ساخته شده است. و بدین ترتیب ضخامت دیوارها

در قسمت زیرین از طبقه بالا بیشتر است. و احتمالاً بعد از ساختن

طبقه زیرین دیوارهای مذکور که برای جلوگیری از رانش بنا

ساخته شده بودند بصورت ایوان درآمده‌اند. طبقه دوم ایوان در

هر طرف دارای چشمه طاقها و طاقچه‌هایی است که احتمالاً برای

سبک کردن وزن دیوار قلوه سنگی ایجاد شده‌اند (تصاویر ۱ و ۲)

از آنجا که دیوار طبقه دوم در ضلع جنوبی ایوان تخریب شده از

وجود طاقچه در این دیوار اطلاعی در دست نداریم ولی اثر

چشمه طاقی که در داخل دیوار قرار داشته است، هنوز قابل

مشاهده است. دیوار شمالی ایوان که پلکان نیز در داخل آن قرار

دارد نسبت به دیوار جنوبی سالم‌تر می‌باشد و چشمه طاقی

(طاق) که در داخل دیوار شمالی قرار دارد به عرض ۳/۳۰ متر و

ارتفاع چهار متر می‌باشد. این چشمه طاق علاوه بر سبک کردن

وزن دیوار باعث خنک کردن طبقه دوم ایوان از طریق جریان باد

بوده است. در بالاتر از این طاق و در زیر پلکان طاقچه‌ای ایجاد

شده است. این طاقچه رو به بیرون و به طرف شمال ساخته شده

و چنین به نظر می‌رسد که علاوه بر جنبه تزئینی برای سبک کردن

وزن دیوار بوده است.

بطور کلی باید گفت، نظم و دقتی که در ساختن بنای مقبره

بکار رفته، در ساختن این ایوان وجود نداشته و این خود نشان

می‌دهد که معماران و بناهایی که این دو قسمت را ساخته‌اند یکی

نبوده، بلکه در دو زمان متفاوت این کار صورت گرفته است و

طبعاً ایوان نسبت به ساختمان بنا جدیدتر می‌باشد.

## نما و تزئینات داخلی

بنا در داخل به دو قسمت سردابه و اتاق گنبد دار تقسیم می‌شود.

به علت فروریختگی دیوارهای اتاق گنبددار و در نتیجه پوشیده

شدن سطح بقعه از آوار در حال حاضر اثری از سردابه دیده

نمی‌شود. ولی ح. ایزدپناه که در حدود سالهای ۱۳۵۰ (هش) از

این بقعه دیدن کرده است، سردابه بنا را اینچنین توصیف کرده

است: «مقبره دو طبقه است. قبر در طبقه زیرین و چهار پله

پایین‌تر از سطح طبقه دوم و در دخمه‌ای به خاک سپرده شده.

طبقه زیرین تماماً با آجر ساخته شده و طاق آن جناغی است. در

دیوار شمالی آن یک بخاری که از دود سیاه شده نیز تعبیه

گردیده، بلندی طاق [طبقه زیرین] ۲/۶ متر است. (۱۶) بنا به گفته

اهالی محل در ورودی سردابه برعکس اتاق گنبد دار که در ضلع

شرقی بنا قرار داشته، در ضلع غربی بنا بوده است. (۱۷)

طبقه دوم بنا که همان اتاق گنبد دار می‌باشد در داخل

بصورت مربع بوده و اندازه هر ضلع آن ۶/۴۰ متر است. همانطور

که قبلاً گفته شد دیوارهای اضلاع شمالی و جنوبی و نیز قسمتی

از گنبد که بر روی این دیوارها قرار داشته فروریخته است. دیوار

غربی در سال ۱۳۴۳ هـ.ش (۱۸)، و دیوار شمالی در سالهای حدود

۱۳۶۰ هـ.ش به بعد بر اثر بی‌توجهی و باد و باران و رانش خود بنا

تخریب گشته است. دیوارهای جنوبی و شرقی تقریباً سالم

هستند ولی شکاف عمیقی در محل اتصال آنها به یکدیگر در

گوشه جنوب شرقی فاصله انداخته است. از ارتفاع دیوارهای

اضلاع شمالی و غربی حدود یک متر باقی مانده است. در نمای

داخلی دیوار غربی اثر یک طاقنما دیده می‌شود که عرض آن ۱/۲۰

متر و عمق آن ۱۰ سانتیمتر است ارتفاع آن به علت فروریختگی

دیوار مشخص نیست این طاقنما درست در وسط دیوار غربی

قرار دارد و با دیوارهای جانبی خود در هر طرف ۲/۶۰ متر فاصله

دارد.

ح. ایزدپناه می‌نویسد: «بنابر آنچه دو نفر از معمرین با سواد

دهکده نقل نموده‌اند بر دیوار غربی که خراب شده است نام و

مشخصات صاحب قبر و همچنین نام استاد گچیر و معمار این بنا

گچیری شده بود و قول آن دو نسبت به آنچه خوانده و نقل

می‌کردند تفاوت زیاد دارد که عیناً هر دو قول نقل می‌شود.

۱- (... شیخ الراشدین و سلطان المحققین و العلماء، ابرسایبان،

شیخ سید صالح نورالله مرقد... عمل استاد حاجی اصفهانی).

۲- (... سلطان المحققین و شیخ الراشدین، سید صالح نورالله

قبر و اولاد منتهای (!؟) ابن سید سابان... قطب الدین... جبریل...

عمل استاد حاجی خوارزمی، تاریخ سبع مایه و سبعین). (۱۹)»

گرچه این نقل قولها تا حدودی با هم متفاوت هستند ولی آنچه که

مهم می‌باشد این است که در هر دو مورد اشاره شده است که نام

صاحب قبر «سید صالح» بوده است. و تاریخی که در اینجا ذکر

شده با تاریخ ساخت مقبره از لحاظ سبک معماری و تزئینات برابری می‌کند.

در آثار باقیمانده از دیوار ضلع شمالی تزئین خاصی دیده نمی‌شود ولی در تصویری که ایزدپناه از نمای داخلی بقعه ارائه داده است (تصویر ۴)، یک پنجره مشبک با طاق هلالی دیده می‌شود که در داخل یک قاب مستطیلی قرار داشته است، (۲۰) و نمای دیوار با روکش گچی پوشیده شده است.

در ورودی بقعه در دیوار ضلع شرقی قرار دارد که تقریباً تا کنون سالم باقی مانده است. این در ورودی در داخل بوسیله یک طاقنما به عرض ۱/۳۰ متر احاطه شده است. نمای دیوار شرقی با گچ پوشیده شده ولی هیچ گونه تزئینی و یا کتیبه‌ای در نمای آن دیده نمی‌شود. ایزدپناه بنا بر قول مردم محل می‌نویسد: «بر روی چهار دیوار مقبره نقوش و آیاتی از قرآن گچبری شده که دیوار شرقی و شمالی را سالها پیش از این عده‌ای از اهالی تراشیده و گچکاری کرده‌اند» (۲۱).

دیوار ضلع جنوبی بنا از اهمیت زیادی برخوردار است زیرا محراب و گچبری‌های بسیار زیبای آن در این قسمت از بنا قرار دارد (تصویر ۵). محراب تمامی عرض دیوار جنوبی را دربر می‌گیرد. بین گچبری‌های محراب و پطاق گنبد ۲/۳۰ متر فاصله می‌باشد و در این فاصله هیچ‌گونه تزئینی وجود ندارد. قسمت پایین محراب به علت نزدیکی به کف و در دسترس بودن توسط افراد ناآگاه و همچنین عوامل آب و هوایی تخریب گردیده است (۲۲).

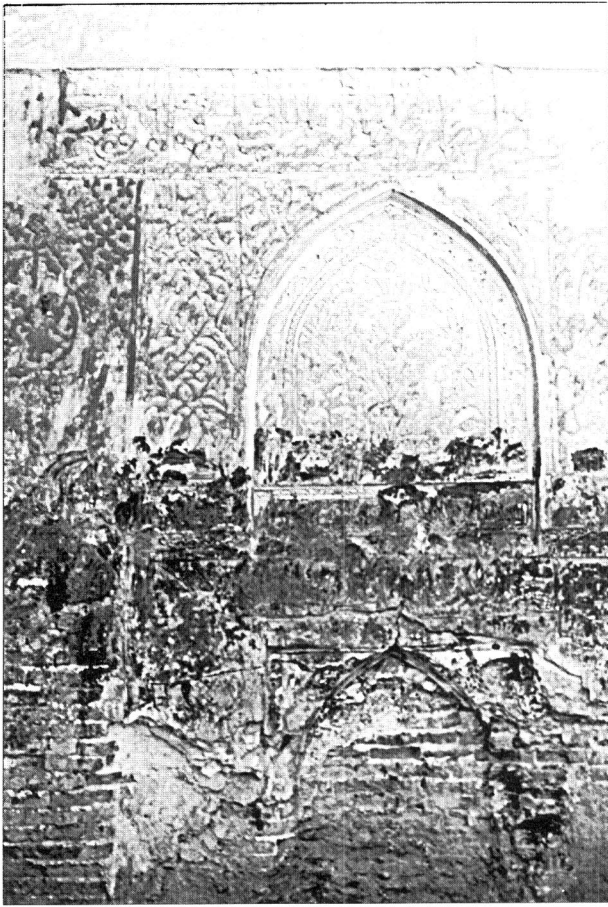
محراب بوسیله تزئیناتی همانند نقوش اسلیمی و هندسی و کتیبه‌هایی به خط نسخ و کوفی تزئین شده است. محراب از دو طاقنمای جناغی مطبق تشکیل شده است (تصویر ۶). طاقنمای زیرین ۱/۱۰ متر عرض و ۱۶ سانتیمتر عمق دارد و در داخل دیوار آجری بنا ایجاد شده است. سطح آن با گچ پوشیده شده و دارای تزئیناتی بسیار زیبا از جمله تزئینات مشبک یا لانه زنبوری بوده است که در حال حاضر تنها قسمتهای جزئی از این تزئینات باقی مانده است. در اطراف طاقنمای زیرین محراب، حاشیه‌ها و نوارهایی با تزئیناتی مانند نقوش هندسی، گیاهی و آیات قرآنی وجود دارد. این تزئینات مانند چهار چوبی اطراف محراب به غیر از کف آن را شامل می‌شود که تزئینات دو طرف محراب از بین رفته و تنها تزئینات قسمت بالایی محراب باقی مانده است. اولین حاشیه‌ای که در اطراف طاقنمای زیرین محراب وجود دارد، شامل نقوش هندسی است که در وسط آنها گل‌های چهار پر قرار

دارد. دومین حاشیه کتیبه‌ای به خط نسخ می‌باشد که شامل قسمتهایی از آیه‌الکرسی می‌باشد. و در حال حاضر قسمتهایی از آن که در بالای محراب قرار دارد قابل خواندن است و سایر قسمتهای آن که در طرفین محراب قرار داشته از بین رفته است. آنچه که از این کتیبه باقی مانده، بدین صورت می‌باشد. «... السماوات و ما فی الارض من ذا الذی یشفع عنده الا باذنه...» در طرفین این کتیبه حاشیه‌هایی با تزئینات هندسی وجود دارد. قسمت بالایی محراب از یک طاقنمای جناغی گچبری شده، تشکیل شده است. عرض آن ۱/۱۶ متر، ارتفاع ۱/۵۵ متر و عمق ۱۰ سانتیمتر می‌باشد. در قسمت پایین این طاقنما یک قاب مستطیلی وجود دارد که در داخل آن سوره توحید با خط کوفی نوشته شده است. در داخل این طاقنما و بالاتر از سوره توحید نقش یک درخت زندگی «سدر المنتهی» (۲۳) وجود دارد که با دو حاشیه تزئینی احاطه شده است. حاشیه بیرونی که پهنتر است، شامل موتیف‌های تجریدی گیاهی و حاشیه داخلی که باریکتر می‌باشد، شامل تزئینات زنجیره‌ای هندسی است.

در دو طرف این قسمت از محراب دو قاب مستطیلی به ارتفاع ۱/۵۵ سانتیمتر و عرض ۴۴ سانتیمتر وجود دارد که در داخل آن‌ها موتیفهای تجریدی گیاهی قرار دارد و قرینه همدیگر هستند. در قسمت بالا و پایین این نقوش گیاهی و در داخل قابهای مستطیلی کتیبه‌هایی با خط نسخ نوشته شده است. در قاب مستطیلی سمت راست طاقنما، در قسمت بالا جمله «لا اله الا الله» و در قسمت پایین «نصر من الله و فتح القریب» نوشته شده است. و در قاب مستطیلی سمت چپ در قسمت بالا «محمد رسول الله» و در قسمت پایین «و بشر المومنین یا محمد» نوشته شده است.

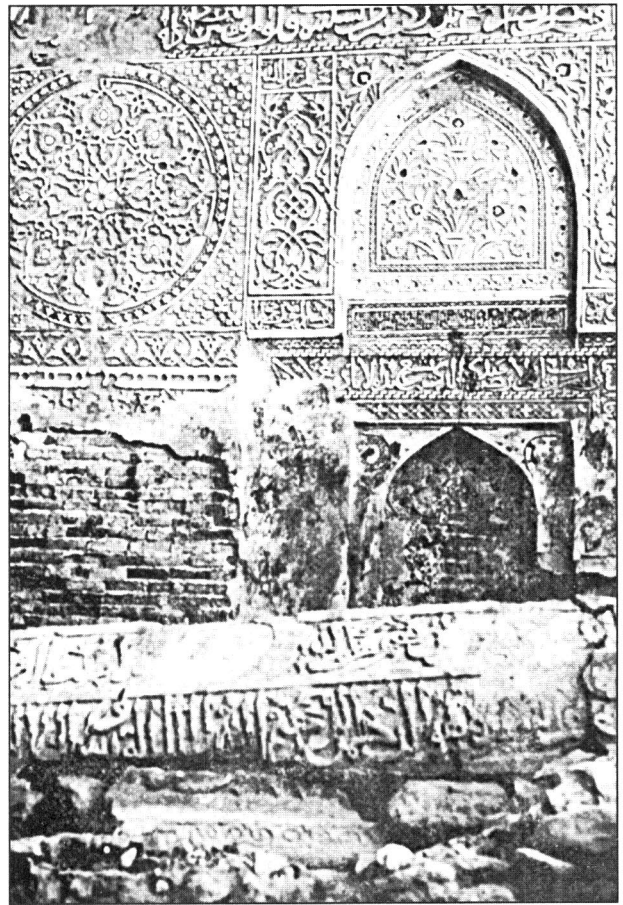
در دو طرف قسمت بالایی محراب دو قاب تقریباً مربع شکل وجود دارد که دارای تزئینات مشابه و قرینه بکدیگر می‌باشند. در داخل هر کدام دو دایره تو در تو وجود دارد، ناصله بین دو دایره حاشیه باریکی را بوجود آورده که بوسیله تزئینات گیاهی زنجیره‌ای تزئین شده است، در مرکز دایره داخلی یک گل لوتوس هشت پر وجود دارد و اطراف آن با نقوش تجریدی گل و گیاه و فاصله بین دایره‌ها و قاب مربع با گل چهار پر تزئین شده است.

یک نوار تزئینی، مستطیلی به عرض ۴۴ سانتیمتر اطراف تمامی محراب را در طرفین و بالای آن احاطه کرده، در داخل این نوار با دو خط نسخ و کوفی آیاتی از قرآن کریم نوشته شده است. خط نسخ درشت‌تر از خط کوفی و در پایین نوشته شده، خط کوفی



تصویر ۶: بقعه مهدی صالح، محراب بنا و نمای شمال مقبره، برگرفته از آثار باستانی و تاریخی لرستان، ص ۵۳۶.

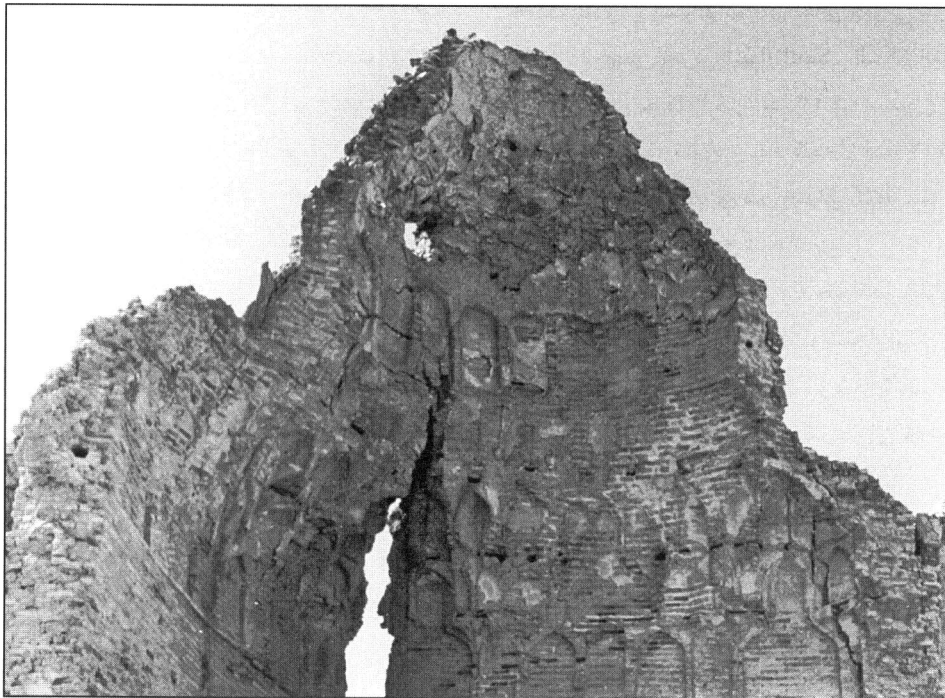
۱.۱. پوپ گچبری محرابهای دوره ایلخانی که احتمالاً این بنا هم متعلق به آن دوره است، را با شیوایی بسیار چنین توصیف کرده است: «در دستهای طراحان بزرگ ایرانی، گچبری همیشه بویژه برای نشان دادن فراوانی سبزه و گل و نیروی شکوفای حیات بهترین وسیله مناسب بود. هنگامی که در محرابهای بزرگ مجموعه حیرت‌آوری مرکب از دسته‌های گوناگون گیاه بدون اینکه اغتشاشی در وضع آنها پدیدار باشد بر اثر یک کشش بی‌اختیار درونی، بیرون جهیده، شکل‌های تازه‌ای از گل‌های جادویی می‌آفرینند که قادر است مدتها دیده را خیره و توجه را به خود مشغول دارد. وقتی که گچبری به زیبایی طرح‌ریزی شده به موقع اجرا درآید، آن وقت هنر به اوج سرشاری خود می‌رسد. طرحها در حرکات پیچیده و زنده خود آزادانه و موزون برای عبادتگر فرصتی فراهم می‌کند تا از خود بی‌خود گشته جز از حقیقت‌نهایی چیزی احساس ننماید.» (۲۶)



تصویر ۵: نمای داخلی ضلع جنوبی و وضعیت فعلی محراب.

ریزتر و در بالای خط نسخ قرار گرفته است. فضای خالی بین دو نوع خط را با نقش گل تزیین کرده‌اند. قسمتهایی از این کتیبه که در طرفین محراب قرار داشته از بین رفته و تنها قسمتهایی از کتیبه در بالای محراب باقی مانده است. کتیبه فوق احتمالاً چهار آیه از ابتدای سوره «الفتح» می‌باشد. (۲۴) این کتیبه از سمت راست محراب و از پایین به بالا نوشته شده است. حاشیه غربی محراب از پایین به بالا چنین نوشته شده است (۲۵).

«بِسْمِ اللَّهِ الرَّحْمَنِ الرَّحِيمِ أَنَا فَتَحْنَا لَكَ فَتْحًا مُبِينًا. لِيُغْفِرَ لَكَ اللَّهُ»  
 ادامه آیات در حاشیه افقی در بالای محراب و از راست به چپ چنین نوشته شده است. «مَا تَقَدَّمَ مِنْ ذَنْبِكَ وَ مَا تَأَخَّرَ وَ يُتِمَّ نِعْمَتَهُ عَلَيْكَ وَ يَهْدِيكَ صِرَاطًا مُسْتَقِيمًا. وَ يَنْصُرَكَ اللَّهُ نَصْرًا عَزِيمًا. هُوَ الَّذِي أَنْزَلَ السَّكِينَةَ فِي قُلُوبِ الْمُؤْمِنِينَ لِيَزَادَهُمْ...» که بقیه آن همچنین قسمتی از آیه که در حاشیه شرقی محراب قرار داشته و از بالا به پایین نوشته شده از بین رفته است.



تصویر ۷: بقعه مهدی صالح، گنبد قسمت شرقی و جنوبی، عکس از زاویه شمالی.



تصویر ۸: نمای شمالی و ایوان شرقی بقعه

استفاده از عناصر گیاهی و تزئینات اسلیمی که در گچ‌بریهای محراب این بنا به چشم می‌خورد در معماری دوره اسلامی دارای فلسفه خاصی بوده است انورالرفاعی در این مورد چنین می‌نویسد: «عناصر گیاهی و تزئینات اسلامی تا حد بسیار زیادی متأثر از رویگردانی مسلمانان از به تصویر کشیدن موجودات زنده بوده است. به همین دلیل آنان شاخه‌های نخل و برگ کبوتر را برای آفرینش تزئیناتی که ویژگی آنها تکرار، تقابل و تناظر است، به کار گرفتند.

در این تزئینات رنگ و بوی هندسی به چشم می‌خورد که عنصر حیات را می‌کشد. این موضوع به سيطرة مبدأ تجرید و رمز در هنرهای اسلامی دلالت می‌کند (۲۷)». گنبد بنا بر بالای اتاق مربع شکل ساخته شده است (تصویر ۷). برای ایجاد گنبد در اولین رج از پطاق گنبد حدود ۱۰ سانتیمتر پیش آمدگی ایجاد کرده‌اند. این پیش آمدگی رج اول را به اصطلاح چفت یا ابزار می‌گویند (۲۸) گوشواره‌های گنبد بر روی این چفت قرار دارند. برای ایجاد گنبد با کمک فیلبوش یا گوشواره، بنا را از حالت چهار ضلعی به هشت ضلعی تغییر داده سپس آنرا به شانزده ضلعی تبدیل کرده‌اند. در این هنگام بوده است که منطقه انتقالی گنبد حالت دایره گرفته و گنبد که در داخل بصورت دایره می‌باشد، بر روی منطقه انتقالی قرار گرفته است. گنبد در داخل دارای تزئینات مقرنس کاری آجری زیبایی می‌باشد که در پنج ردیف بر روی همدیگر قرار گرفته‌اند سطح داخلی گنبد و مقرنساها با گچ پوشیده شده است. آثار یک نورگیر در گنبد بنا دیده می‌شود که بالاتر از منطقه انتقالی قرار دارد. سوراخهایی در سطح گنبد وجود دارد که محل نصب داربست برای ساخت گنبد بوده است.

همانطور که به نقل از ایزدپناه گفته شد قبر در داخل سردابه قرار داشته است، ولی وی از نمای قبری خبر می‌دهد که در داخل اتاق گنبددار و در مقابل محراب قرار داشته است. (۲۹) «در وسط آن (طبقه دوم) نمودار قبری با سنگ و گچ ساخته شده است (تصاویر ۴ و ۶) و بر روی آن سفال منشوری شکل پنج وجهی، بطول ۱/۵۵ متر و اندازه پهنای هر یک از سطوح جانبی آن ۲۷ سانتیمتر است کار گذاشته شده و روی این سطوح سه آیه آخر سوره ۵۹ (حشر) با خط‌نسخ بسیار زیبایی گچ‌بری و نوشته شده است. (۳۰) «نمای شمالی قبر (تصویر ۶) نوار بالایی: بسم الله الرحمن الرحیم. هو الذی لا اله الا هو، عالم الغیب. نوار پایینی: و الشهادة هو الرحمن الرحیم هو الذی لا اله الا هو

الملك القدوس السلام المؤمن: نمای جنوبی قبر (تصویر ۴) نوار بالایی: المهیمن العزیز الجبار المتکبر الخالق الباری المصور... در این نوار جمله آخر آیه ۲۳ که سبحن الله عما یشرکون می‌باشد، نوشته نشده و چند کلمه از آیه ۲۴ نوشته شده است. آیات مذکور در گچ‌بری محرابهای گنبد علویان همدان و گنبد کیود مراغه نیز مشاهده شده است.

نوار پایینی: تا کنون موفق به خواندن این قسمت نشده‌ام و ایزدپناه هم احتمالاً آنرا اشتباه نوشته است. (۳۱). است «بر قاعده شرقی منشور این کلمات نوشته شده است. «سبحان الله والحمد لله و لا اله الا الله و الله اکبر». ولی خواندن خطوط قاعده غربی بعلت شکستگی مقدور نبود. (۳۲)».

### اطاق استراحت

در قسمت جنوب شرقی بقعه و به فاصله تقریباً پنج متری از آن یک اتاق با نقشه مربع وجود دارد این اطاق با قلوه سنگ و گچ ساخته شده است، گنبد کوچکی بر روی آن قرار داشته که در حال حاضر گنبد آن فروریخته است. اتاق مذکور به ابعاد ۵×۵ متر می‌باشد و عرض دیوارهای آن ۵۰ سانتیمتر است، ورودی این اتاق در ضلع شمالی قرار دارد. (۳۳) اتاق مورد بحث احتمالاً جهت استفاده خادمین بقعه و یا استراحت مسافران ساخته شده است. دیوار اطراف بنا (حصار) در اطراف بقعه آثاری از یک دیوار دایره شکل به قطر حدود ۲۰ متر وجود دارد، این دیوار از قلوه سنگ و گچ ساخته شده است. دیوار مذکور کاملاً تخریب شده است و فقط آثاری از پی آن مشهود است، احتمالاً ورودی این دیوار در قسمت شرقی و در مقابل در ورودی بقعه قرار داشته است.

### نتیجه گیری

بنا منسوب به مهدی صالح می‌باشد ولی کتیبه‌ای که آنرا به این نام معرفی کند، بدست نیامد.

ایزدپناه بنا به گفته اهالی محل از کتیبه‌ای در دیوار ضلع غربی داخل بنا گزارش داده، که در زمان بازدید وی وجود نداشته است، آن کتیبه آرامگاه را متعلق به شخصی به نام سید صالح و ساخت بنا را به سال ۷۷۰ هـ نسبت می‌دهد است. (۳۴) در متون نامی از این شخص بدست نیامد.

معمار برای ساختن بنا از نقشه مربع استفاده کرده است و بنا از دو قسمت سردابه و اتاق گنبددار تشکیل شده است. بنا دارای



تصویر ۹: نمای جنوب شرقی بقعه برگرفته از آثار باستانی و تاریخی لرستان، ص ۵۳۱.

در امامزاده پیرجانسوز در بردسیر کرمان (۴۰) و غیره مشاهده می‌شود. آنچه که باعث تمایز بقعه مهدی صالح نسبت به بناهای مقبره‌ای دوره سلجوقی و پیش از آن می‌شود عدم استفاده از تزیینات آجری در نمای بنا می‌باشد، این خصوصیت در امامزاده پیر جانسوز که متعلق به دوره ایلخانی است نیز مشاهده می‌شود. یکی از تزیینات بسیار مرسوم دوره ایلخانی استفاده از طاقنماهای بلند و کشیده در طرفین سر در ورودی می‌باشد. نمونه‌هایی از این نوع تزیینات در بناهایی نظیر مسجد جامع ورامین ۷۲۲ هجری (۴۱)، بنای هارونیه اوایل قرن هشتم (۴۲) و کاروانسرای سین اصفهان ۷۳۰ هجری (۴۳) مشاهده می‌شود. این طاقنماهای بلند و کشیده تزیین بخش نمای ضلع شرقی بقعه مهدی صالح می‌باشند.

استفاده از مقرنس‌های آجری به سبک طاس و نیم طاس که

خصوصیاتی است که آنرا از سایر بناهای مشابه متمایز می‌سازد و این خصوصیات می‌تواند در تاریخگذاری نسبی بنا مؤثر باشد. استفاده از نقشه مربع با ستونهای توکار زاویه‌ای، سردابه، طاقنماهای بلند و کشیده و کم عرض، ضخامت کم دیوارها، مقرنسهای زیر گنبد و محراب بسیار زیبا، از مهمترین خصوصیات بنای فوق می‌باشند.

بعضی از این خصوصیات بصورت پراکنده در بناهای دوره سلجوقی و پیش از آن و بصورت گسترده‌تری در بناهای دوره ایلخانی رواج دارند. استفاده از نقشه مربع و ستونهای توکار زاویه در بناهایی همانند مقبره امیر اسماعیل سامانی (۳۵) و در دوره سلجوقیان در بناهایی همانند بقعه پیر مسلم در تاجکستان (۳۶)، گنبد سرخ مراغه (۳۷)، گنبد علویان در همدان (۳۸) امامزاده آقریل در حسن آباد بین زنجان و بیجار (۳۹)، و در دوره ایلخانی

در زیر گنبد مهدی صالح بکار رفته. در بناهای دوره ایلخانی همانند مسجد جامع ورامین، سر در مسجد خرابه دامغان ۷۱۵ هجری (۴۴)، سر در مدخل مقبره بایزید در بسطام ۷۱۳ هجری (۴۵)، مسجد پامنار کرمان ۷۹۳ هجری (۴۶)، و طاق هورمس (۴۷) که تاریخ ساخت آن مشخص نیست مشاهده می‌شود.

محراب بسیار زیبایی بنا در ضلع جنوبی قرار گرفته است. محرابهای زیادی از دوره سلجوقی و ایلخانی بجای مانده است. تغییر و تحول در ساخت محراب به دلیل جنبه مذهبی آن نسبت به سایر اجزای بنا به کندی صورت گرفته است و محرابهای ساخته شده در دوره سلجوقی و ایلخانی تفاوت چندان زیادی با یکدیگر ندارند، ولی با این وجود تغییر و تکامل بسیار تدریجی در ساخت محراب از دوره سلجوقی به دوره ایلخانی وجود داشته است.

از جمله تزییناتی که در محرابها به کار رفته است، تزیینات لانه زنبوری گچبری شده می‌باشد. این تزیینات در دوره سلجوقی وجود داشته ولی بهترین و ظریفترین آنها در دوره ایلخانی رواج داشته و نمونه آن در داخل طاقنمای محراب مسجد جامع ارومیه گچبری شده است (۴۸) این نوع تزیین به طرز بسیار زیبایی در داخل طاقنمای محراب مهدی صالح وجود داشته که تنها قسمتهایی جزئی از آن باقی مانده است. از دیگر تزیینات محرابها استفاده از دو نوع خط‌کوفی و نسخ در اندازه‌های متضاد در یک کتیبه می‌باشد (۴۹) استفاده از این نوع تزیین در مسجد جامع ورامین (۵۰)، محراب مسجد جامع ابرقو ۷۸۳ هجری (۵۱)، تربت شیخ جام ۷۳۰ هجری (۵۲) و مقبره پیر بکران ۶۹۸ هجری در لنجان (۵۳) اصفهان و غیره بکار رفته است. نمونه این نوع تزیین در محراب مهدی صالح نیز مورد استفاده قرار گرفته است. قبر در طبقه زیرین در سردابه قرار داشته و طبقه بالا با توجه به وجود محراب آن جهت انجام فرایض دینی مورد استفاده قرار می‌گرفته است. در وسط این اتاق و در مقابل محراب نمای منشوری شکل قبری که بر روی آن آیاتی از قرآن نوشته شده وجود داشته است. از مقایسه ویژگی‌های معماری و تزیینات به کار رفته در این بنا و سایر بناهای ایلخانی به این نتیجه می‌رسیم که بنای فوق در دوره ایلخانی و در قرن هشتم ساخته شده است.

## فهرست منابع

- افشار سیستانی، ایرج، ایلام و تمدن دیرینه آن، انتشارات وزارت فرهنگ و ارشاد اسلامی، چاپ اول، تهران، ۱۳۷۲.

- اقتداری، احمد، کشته خویس، انتشارات توس، تهران، ۱۳۷۵.

- الزفافی، انور، تاریخ هنر در سرزمینهای اسلامی.

- افشار سیستانی، ایرج، نگاهی به ایلام، نشر هنر، چاپ اول تهران، ۱۳۶۶.

- ایزدپناه، حمید، آثار باستانی و تاریخی لرستان، دو جلد، انتشارات آگاه چاپ دوم، ۱۳۶۳.

- پژوهشگاه فرهنگ و هنر اسلامی، دایره‌المعارف بناهای آرامگاهی، انتشارات حوزه هنری، چاپ دوم، ۱۳۷۸.

- پوپ، آرتور اپهام، معماری ایران پیروزی شکل و رنگ، ترجمه کرامت‌الله افسر، انتشارات یساولی، چاپ دوم، بی تا.

- حاتم، غلامعلی، معماری اسلامی ایران در دوره سلجوقیان، انتشارات جهاد دانشگاهی (ماجد)، چاپ اول، تهران، ۱۳۷۹.

- زم‌رشیدی، حسین، طاق و قوس در معماری ایران، انتشارات کیهان، چاپ اول، ۱۳۶۷.

- سجادی، علی، <هنر گچبری در معماری اسلامی ایران>، شماره ۲۵، سازمان میراث فرهنگی کشور، ۱۳۷۴، صص ۲۰۰-۱۹۷.

- کیانی، محمد یوسف، تاریخ هنر معماری ایران در دوره اسلامی، انتشارات سمت، تهران ۱۳۷۴.

- کیانی، محمدیوسف، معماری ایرانی، جلد دوم، جهاد دانشگاهی، تهران، ۱۳۶۸.

- محمودیان، حبیب‌الله، <معرفی مقبره مهدی صالح>، فرهنگ ایلام، شماره اول، بهار ۱۳۷۹، صص ۹۲-۸۸.

- مختارانی پانته‌آ و مختارانی سحر، آرایه‌های معماری ایران، نشر توکا، چاپ اول، ۱۳۷۶.

- مرکز آمار ایران، نتایج تفصیلی سرشماری عمومی نفوس و مسکن، مهرماه ۱۳۶۵.

- ویلبر، دونالد، معماری اسلامی ایران در دوره ایلخانان، ترجمه دکتر عبدالله فریار، بنگاه ترجمه و نشر کتاب، تهران، ۱۳۴۶.

- ویلبر، دونالد و گلمیک، لیزا، معماری تیموری در ایران و توران، ترجمه کرامت‌الله افسر، انتشارات سازمان میراث فرهنگی کشور، چاپ اول، تهران، ۱۳۷۴.

## پانوشتها:

۱- برای اطلاعات بیشتر در این مورد به پایان‌نامه کارشناسی ارشد نگارنده در رشته باستان‌شناسی تحت عنوان: (بقاع متبرکه ایلام، استاد راهنما دکتر هایده لاله، استاد مشاور دکتر مسعود آذر‌نوش، صص ۱۰۳-۱۴۲، دانشگاه تهران، ۱۳۸۰) مراجعه کنید.

۲- مرکز آمار ایران، نتایج تفصیلی سرشماری عمومی نفوس و مسکن، مهرماه ۱۳۶۵، شهرستان دره‌شهر، ص ۱.

۳- در سالهای اخیر کاوشهای باستان‌شناسی مستمری به سرپرستی خانم لک‌پور در شهر باستانی دره‌شهر (مهرجان قذق) در جریان بوده است.

۴- ایزدپناه، حمید، آثار باستانی و تاریخی لرستان، صص ۴۹۳-۴۸۹.

۵- افشار سیستانی، ایرج، ایلام و تمدن دیرینه آن، ص ۲۲۸؛ همو، نگاهی به

ایلام، ص ۹۲-۹۳؛ محمودیان، حبیب‌الله، "معرفی مقبره مهدی صالح"، فرهنگ ایلام، صص ۸۸-۹۲

۶- کیانی، محمدیوسف، معماری ایران (فهرست بناها)، ص ۷۹.

۷- دایزالمعارف شتیع، جلد سوم، ص ۳۸۰؛ دایزالمعارف بناهای تاریخی ایران در دوره اسلامی (بناهای آرامگاهی)، صص ۳۱۲-۳۱۳.

۸- اندازه‌گیری دقیق ارتفاع بنا به علت فرسودگی قسمت‌های بالایی بنا و انباشت آوار در قسمت پایین بنا میسر نشد.

۹- محمودیان، حبیب‌الله، "معرفی مقبره مهدی صالح" فرهنگ ایلام، ص ۹۰.

۱۰- ایزدپناه، حمید، آثار باستانی و تاریخی لرستان، ص ۴۹۰.

۱۱- همانجا.

۱۲- کیانی، محمدیوسف، تاریخ هنر معماری در دوره اسلامی، ص ۷۰.

۱۳- گرچه گنبد بنا از داخل گرد می‌باشد ولی به علت فروریختگی بیشتر گنبد، تشخیص فرم و شکل بیرونی گنبد مشکل است، ولی ایزدپناه فرم بیرونی گنبد را هرمی شکل توصیف کرده است.

۱۴- اندازه‌گیری اضلاع منطقه انتقالی به علت فرسودگی و خطر ریزش میسر نشد.

۱۵- ایزدپناه، حمید، آثار باستانی و تاریخی لرستان، ص ۴۹۰.

۱۶- ایزدپناه، حمید، آثار باستانی و تاریخی لرستان، ص ۴۹۰.

۱۷- گرچه سطح مقبره از آوار بنا پوشیده شده ولی افراد سودجو نیز بر این خرابی بخصوص در سطح طبقه زیرین دامن زده‌اند.

۱۸- ایزدپناه، حمید، آثار باستانی و تاریخی لرستان، ص ۴۹۱.

۱۹- همان، ص ۴۹۳.

۲۰- ایزدپناه هیچ اشاره‌ای به این پنجره نکرده است. در طرحی که از نقشه بنا ارائه داده‌ام محل پنجره و ابعاد آن را بطور تقریبی ترسیم نموده‌ام. (نقشه بنا)

۲۱- همان، ص ۴۹۱.

۲۲- اهالی محل که برای زیارت بقعه آمده‌اند سطح این قسمت از محراب را با <حنا> پوشانده‌اند.

۲۳- در سنگ قبرهای اطراف بقعه نیز از نقش درخت استفاده شده است. در رابطه با نقش درخت زندگی در هنر بخصوص در دوره اسلامی و سابقه استفاده از این نوع تزئین مطالب زیادی نوشته شده است. برای اطلاعات بیشتر در این مورد (ر.ک. پوپ، آرتور اپهام، معماری ایران پیروزی شکل و رنگ، ص ۱۶۳؛ ویلبر، دونالد و گلمبک، لیزا، معماری تیموری در ایران و توران، صص ۲۸۰-۲۷۹).

۲۴- این آیات قبلاً بوسیله ایزدپناه قرائت شده‌اند. آثار باستانی و تاریخی لرستان، ص ۴۹۲.

۲۵- این قسمت در حال حاضر از بین رفته است و آیات مزبور با توجه به تصویر ۶ خوانده شده‌اند.

۲۶- پوپ، آرتور اپهام، معماری ایران پیروزی شکل و رنگ، ص ۱۹۵.

۲۷- الرفاعی، انور، تاریخ هنر در سرزمینهای اسلامی، ص ۱۰۰.

۲۸- زمرشیدی، حسین، طاق و قوس در معماری ایران، ص ۵۸.

۲۹- در حال حاضر احتمالاً این نمای قبر در زیر آوار قرار دارد هر چند که افراد

سودجو سطح داخلی بقعه را مضطرب کرده‌اند.

۳۰- ایزدپناه، حمید، آثار باستانی و تاریخی لرستان، صص ۴۹۱-۴۹۰.

۳۱- ایزدپناه نمای شمالی و جنوبی قبر را با هم اشتباه گرفته‌اند که در اینجا تصحیح شده است، علاوه بر این چنین به نظر می‌رسد که سه آیه آخر سوره حشر بطور کامل نوشته نشده و نوشته‌های پایانی کتیبه آیه‌ای غیر از آیه آخر سوره حشر باشد. سایر محققین همانند ح. محمودیان که منبع اصلی آنها کتاب ایزدپناه بوده همین اشتباه را تکرار کرده‌اند.

۳۲- ایزدپناه، حمید، آثار باستانی و تاریخی لرستان، ص ۴۹۱.

۳۳- به علت تخریب زیاد دیوارها، اندازه‌گیری ورودی اتاق مقدور نبود.

۳۴- همان، ص ۴۹۳.

۳۵- کیانی، محمدیوسف، تاریخ هنر معماری ایران در دوره اسلامی، صص ۴۲ و ۴۳.

۳۶- حاتم، غلامعلی، معماری اسلامی ایران در دوره سلجوقیان، صص ۱۶۳-۱۵۶.

۳۷- همان، صص ۱۳۸-۱۳۲.

۳۸- همان، صص ۱۵۵-۱۴۵.

۳۹- دایزالمعارف بناهای تاریخی ایران در دوره اسلامی (بناهای آرامگاهی)، صص ۹۰ و ۸۹.

۴۰- کیانی، محمدیوسف، معماری ایران در دوره اسلامی (فهرست بناها)، صص ۱۲۷ و ۱۲۵.

۴۱- ویلبر، دونالد، معماری اسلامی ایران در دوره ایلخانیان، ص ۱۷۱ و ۱۷۰.

۴۲- همان، صص ۱۵۸ و ۱۵۷.

۴۳- همان، صص ۱۹۳ و ۱۹۲.

۴۴- همان، ص ۱۶۲.

۴۵- همان، صص ۱۳۹ و ۱۳۸.

۴۶- همان، ص ۲۰۳.

۴۷- این بنا در ۲/۵ کیلومتری ایوان کرخه در سمت راست جاده کرخه - دهلران واقع شده است. بنای مذکور همانند بقعه مهدی صالح قسمتهایی از آن باقی مانده است. نمای داخلی بنا بخصوص تزئینات مقرنس آن بسیار شبیه به بنای مهدی صالح می‌باشد. نمای بیرونی گنبد به صورت مضطرب می‌باشد. (ر.ک. اقتداری، احمد، آثار و بناهای تاریخی خوزستان، صص ۴۵۲-۴۵۰).

۴۸- سجادی، علی، "هنر گجبری در معماری ایران"، اثر، صص ۲۰۰-۱۹۷.

۴۹- پوپ، آرتور اپهام، معماری اسلامی ایران پیروزی شکل و رنگ، ص ۱۹۱، مختارانی، پانته‌آ و مختارانی، سحر، آرایه‌های معماری ایران ص ۱۴۸.

۵۰- کیانی، محمدیوسف، تاریخ هنر معماری ایران در دوره اسلامی، ص ۹۵.

۵۱- دونالد، ویلبر، معماری اسلامی ایران در دوره ایلخانیان، ص ۱۹۵.

۵۲- همان، صص ۱۸۷ و ۱۸۶.

۵۳- همان، صص ۱۳۴-۱۳۲.